

お互い様で 助け合える あったかいまち

# 福祉 ほうだつしみず



## 今号の表紙

### 相見保育所 3・4・5歳児 外遊びの様子

暑い日々が続いていますが、子どもたちは外でも元気いっぱい!水遊びはもちろん、水鉄砲やシャボン玉など、さまざまな遊びを楽しんでいます。

## 目次

- 2 … 令和3年度 事業報告と決算
- 3 … 事業収益・費用(事業別)内訳
- 4 … 戦争に関する書籍を寄贈しました
- 4 … 町内にお花のプランターを設置
- 4 … シトラスリボンプロジェクト
- 5 … 「お金の話」
- 5 … フードドライブにご協力ください

- 6 … 老人福祉センター 「宝寿荘」
- 6 … 「防災」について考える
- 7 … 押水デイサービスだより
- 7 … 居宅介護支援事業所です
- 8 … 「宝達志水町地域福祉計画・地域福祉活動計画」を策定するためのアンケート調査集計結果①



# 令和3年度 事業報告と決算

去る6月2日に開催された理事会及び6月24日の定時評議員会において事業報告と決算が承認されました。その概要についてお知らせします。

## I 法人運営事業

(費用 26,744,413円)

- 理事会 (4回)
- 評議員会 (2回)
- 評議員選任・解任委員会 (1回)
- 監査会 (1回)
- 広報活動
  - 広報誌の発行 (4回)
  - ホームページによる情報提供
  - 公式フェイスブックの運用開始

## II 地域福祉推進事業

(費用 30,977,472円)

### 地域福祉活動計画の推進

- 次期地域福祉活動計画の策定に向けた取り組み
- 福祉教育の推進
- フードドライブ、フードパントリー事業の実施

### 社会福祉大会の開催

- 会長表彰 (43名)

### 福祉施策等受託事業

- 外出支援サービス事業 (1,743件)
- 家族介護用品購入助成事業 (649件)
- 福祉サービス利用支援事業 (14件)
- 生活福祉資金貸付事業 (33件)
- 子どもの学習支援事業 (15回)
- 生活支援コーディネート活動事業

### 福祉関係団体の活動支援

- 民生・児童委員協議会
- 老人クラブ連合会
- 母子寡婦福祉会
- 身体障害者福祉協会
- 手をつなぐ育成会

## III 指定管理事業

(費用 384,142,069円)

### 保育所及び子育て支援センター

- 保育所型認定こども園4か所 (325名)
- 子育て支援センター1か所

### 老人福祉センター宝寿荘

- 「私の趣味発表会」展示品・掲示品
- クリスマスお楽しみじゃんけん大会
- SDGs研修会フラワーアレンジメント教室

## IV 介護保険事業

(費用 67,792,401円)

### 居宅介護支援事業

- 介護保険事業 (1,476件)
- 介護保険受託事業 (450件)

### 老人デイサービス事業

- 介護保険事業 (4,507件)

## V 共同募金配分金事業

(費用 2,645,296円)

### 赤い羽根共同募金

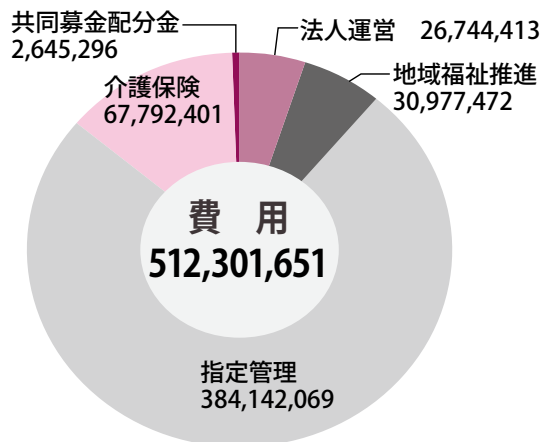
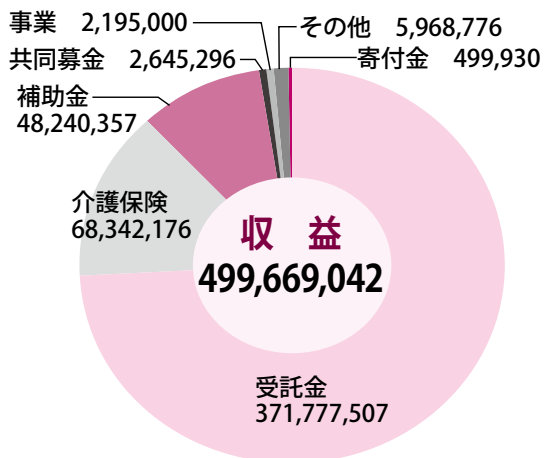
- 町福祉団体 (279千円)
- 赤い羽根助成事業 (13団体)
- 地域福祉活動推進事業
- 広報活動事業

### 歳末たすけあい募金

- 見舞金・慰労金等 (1,542千円)

# 事業収益・費用（事業別）内訳

(単位：円)



## 事業活動計算書

(自) 令和3年4月1日 (至) 令和4年3月31日 (単位：円)

		勘定科目	決算額
サービス活動増減の部	収益	寄附金収益	499,930
		経常経費補助金収益	48,240,357
		共同募金配分金事業	2,645,296
		受託金収益	371,777,507
		事業収益	2,195,000
		介護保険事業収益	68,342,176
		その他の収益	5,968,776
		サービス活動収益計(1)	499,669,042
	費用	人件費	419,292,356
		事業費	70,791,201
		事務費	14,842,391
		共同募金配分金事業費	2,214,000
		助成金費用	2,641,038
		基金繰入額	137
減価償却費		2,709,418	
国庫補助金等特別積立金積立金取崩額		△ 223,990	
その他の費用	35,100		
	サービス活動費用計(2)	512,301,651	
	サービス活動増減差額(3) = (1) - (2)	△ 12,632,609	
サービス活動外増減の部	収益	受取利息配当金収益	581
		その他のサービス活動外収益	0
		サービス活動外収益計(4)	581
	費用	その他のサービス活動外費用	0
		サービス活動外費用計(5)	0
	サービス活動外増減差額(6) = (4) - (5)	581	
	経常増減差額(7) = (3) + (6)	△ 12,632,028	
特別増減の部	収益	拠点区分間繰入金収益	22,217,961
		サービス区分間繰入金収益	13,087,634
		拠点区分間固定資産移管収益	32,137,212
		サービス区分間固定資産移管収益	0
		特別収益計(8)	67,442,807
	費用	固定資産売却損・処分損	1
		国庫補助金等特別積立金積立額	1,611,600
		拠点区分間繰入金費用	22,217,961
		サービス区分間繰入金費用	13,087,634
		拠点区分間固定資産移管費用	32,137,212
サービス区分間固定資産移管費用		0	
	特別費用計(9)	69,054,408	
	特別増減差額(10) = (8) - (9)	△ 1,611,601	
	当期活動増減差額(11) = (7) + (10)	△ 14,243,629	
繰越活動増減差額の部	前期繰越活動増減差額(12)	49,592,610	
	当期末繰越活動収支差額(13) = (11) + (12)	35,348,981	
	基本金取崩額(14)	0	
	基金取崩額(15)	0	
	その他の積立金取崩額(16)	222,000	
	その他の積立金繰入額(17)	345,677	
	次期繰越活動収支差額(18) = (13) + (14) + (15) + (16) - (17)	35,225,304	

財務諸表には事業活動の成果を明らかにする事業活動計算書、財政状態を表す貸借対照表、正味の運転資金を見る資金収支計算書があります。このページでは、事業活動計算書をお知らせします。その他の表は社会福祉協議会のホームページで確認できます。



## 宝達志水町遺族会

### 戦争に関する書籍を 寄贈しました

宝達志水町遺族会では、かつて日本においても戦争が行われていたこと、戦争は恐ろしく悲しいものであることを、次世代へ語り継いでいくことが遺族会の役割であると考え、宝達中学校と町内2つの児童クラブ（押水・志雄）へ、戦争に関する本やDVDを寄贈しました。

寄贈を行った押水児童クラブでは、町内の読み聞かせボランティアの「おひさまクラブ」による、寄贈した本の読み聞かせ会が行われました。子ども達の眼差しはとても真剣で、日本で戦争が行われていたことを忘れないでほしいという遺族会員の思いが子ども達にも届いたようです。

1. 児童クラブの側垣園長へ遺族会藤森副会長、山端副会長から絵本をお渡ししました。
- 2～3. おひさまクラブによる寄贈した絵本の読み聞かせ会の様子。



3



1



4



2

4. 宝達中学校へ、戦争に関する書籍とDVDを寄贈しました。写真は真木校長先生へ、遺族会上野会長から書籍をお渡ししている様子。

## 宝達志水町老人クラブ連合会女性部会

### シトラスリボンプロジェクト

宝達志水町老人クラブ連合会女性部会では、コロナ禍で生まれた差別、偏見を耳にした愛媛県の有志がつくったシトラスリボンプロジェクトに賛同し、新型コロナウイルスによる差別や偏見のない社会を目指して、また、町内の病院や高齢者施設で働く方へ、感謝や応援の気持ちを込めて、5つの施設へシトラスリボンをお渡ししました。



3



1



4

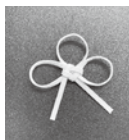


2



5

1. 宝達志水病院
2. 第二宝達苑
3. ちどり園
4. 宝寿荘
5. 宝達苑

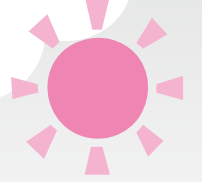


## 宝達志水町手をつなぐ育成会 (宝っこクラブ)

### 町内に お花のプランターを設置



宝達志水町手をつなぐ育成会（宝っこクラブ）は、県サポート協会の補助事業を利用して、町内2か所にお花のプランターを設置しました。この取り組みは、社会参加事業の一環として毎年行われています。色とりどりのお花が鮮やかに咲き誇っていました。



# 「お金の話」

宝達志水町民生児童委員協議会

会長 中村 俊夫

テレビや新聞で還付金詐欺やクレジットカードの情報をだまし取られて、大事なお金がなくなってしまったという事件が頻発していると報道されています。そのため、高齢者を狙った詐欺について学ぼうと、六月の民生児童委員協議会定例会で石川県生活安全課の方に「高齢消費者被害防止見守り出前講座」をしていただきました。

講座で、高齢者が被害にあいやすいのは「老後の資金がどんどん減っていくことへの不安」「身体機能の衰えなどによる健康不安」「話し相手がない孤独感」が大きい。そしてだまされたことに気づきにくい、騙されたことに気がついても自分が悪い、恥ずかしいといった思いが強く、家族等に相談しないなどの特徴があるとのことでした。

年金だけの生活になり、他に収入になるものは無いため、日々銀行口座等の残高が目減りして、この状態であと何年生活できるのやらという不安がつきまといまいます。そういう不安な気持ちのところに「還付金があります。早急に手続きしてください」と連絡があると、いとも簡単に乗っかってしまい、ATMで還付金を受け取るのではなく相手方に振り込まされて、それでなくとも少ない口座残高がもっと減っていくことになります。また、親切なセールスマンと思っていると高額な品物を売りつけられたり。

「儲かりますよ」、「お金が還ってきます」等の話しは要注意。

我が家にも、以前物品を購入してもらった業者だが、今購入してもらえば大幅割引中といった電話が頻繁にはいるようになったため、留守番電話機能を作動させたところ、吹き込み音声の流れ出すと、連絡が必要な方以外の電話はプツンと切れてしまうようになりました。防衛のためには留守番電話機能も大事なものと実感。

困ったことや、おかしいなと思ったときは消費者ホットライン188（いやや泣き寝入り）に相談を！お金の絡む話には気をつけて！



6月定例会で出前講座を受けている様子

予告

## フードドライブ

（お米、保存の効く食料品の「寄付」）  
にご協力ください

昨年、多くの方からお米の寄付をいただき、食生活に不安を抱えているご家庭にお配りした、フードドライブ＆フードパントリー事業を今年度も行います。今年度は、8月末に食用品の寄付を募り、10月末に食生活にお困りの方に、いただいた食料品の配布を予定しております。今後の情報は、8月末頃から閲覧板及び、社会福祉協議会公式facebookにて、発信していきます。皆様のご協力よろしくお願いいたします。

社協公式 Facebook



左のQRコードからご覧いただけます。

8月末頃からフードドライブ＆フードパントリー事業の情報を発信します。皆さまのフォローをお待ちしています。





# 老人福祉センター「宝寿荘」



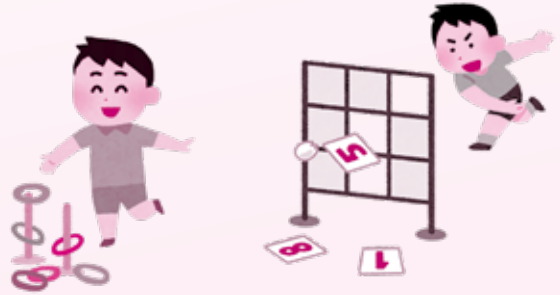
## 縁日遊びで楽しもう。

**開催期間** 8月4日(木) ~ 10日(水) 午前10時~正午

宝寿荘では、輪投げ、的当てなど縁日風の遊戯でお楽しみいただけます。

(景品もあるよ。)

期間中は、宝寿荘に来たことがない方も、この機会にぜひお越しください。



## 区長×民生委員

# 「防災」について考える



区長さんと民生委員さんが災害時要支援者について話し合っている様子

普段から地域で高齢者等の見守り活動をしている民生委員。避難所開設時には、気になる方に対し、電話や訪問で情報を伝える活動もしています。そこで目の当たりにしたのは「どうやって避難所まで行けばいいの?」という住民からの問いかけでした。

そこで今年度、民生委員が把握している災害時要支援者を区長と共有し、地域で防災について考えることを目的とした「福祉座談会」を開催しました。

「福祉座談会」では、前半は環境安全課から防災についての基礎知識の講義をしていただき、後半は、各集落ごとに分かれて、災害時要支援者の情報共有をしました。

座談会後のアンケートでは、「今後、集落で話し合いを進めていく」と回答された集落が多くあり、地域で防災を考えるきっかけとなったようでした。

# 押水デイサービスだより



## 祝☆百寿



### 祝☆百寿

小川みゆき様がめでたく百寿を迎えられました。これからも笑顔で健やかに過ごされますように☆

### 作品作り

皆さんで協力しながら素敵な作品に仕上がりました。これからも楽しみながら取り組みましょね☆

皆の力で完成☆



綺麗に並べようね☆



## 居宅介護支援事業所です

私たちは、「望む暮らし」のために、介護が必要な方やその家族より、相談を受けております。ご本人が望む暮らしを実現するために必要な、介護サービスおよび地域医療と連携して、支援をさせていただいております。

### スタッフ一同より



### 新入社員紹介

4月に入社しました勸田宏樹と申します。1日でも早く一人前になれるよう、頑張ります。

趣味：ゴルフ  
好きな食べ物：すし、ギョーザ

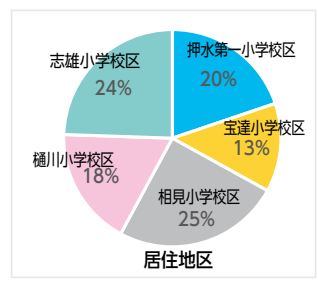
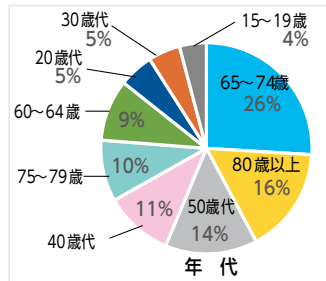
# 「宝達志水町地域福祉計画・地域福祉活動計画」を策定するためのアンケート調査集計結果①

「地域福祉計画・地域福祉活動計画」の策定にあたりアンケート調査を実施したところ、たくさんの回答をいただきました。その集計結果の一部を今回と次回の2回に分けて報告します。アンケートにご協力いただきました住民のみなさま、ありがとうございました。

## アンケート調査の実施概要

**対象者** 無作為に抽出した15歳以上の町民1,000人  
**実施方法** 対象者にアンケート用紙を郵送  
**実施期間** 令和3年8月16日～9月30日  
**回収数** 468件 **回収率** 46.8%

## 回答者の構成



## 暮らしの困りごとや不安について

Q. あなたは日常生活においてどんなことに困りますか (複数回答)

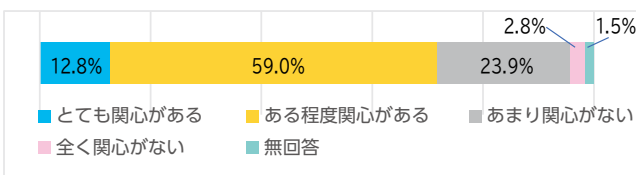
選択項目	割合 (%)
食事の用意や後片付け	4.5
掃除・洗濯・ゴミ出しなど	5.1
買い物や通院などの外出	11.1
力仕事 (家具の移動など)	11.8
入浴やトイレが困難	2.6
庭・畑仕事 (草取りなど) ができない	9.0
話し相手・遊び友達が少ない	6.4
家族の介護や看護	3.0
電化製品などの使い方がわからない	6.4
近所づきあいが上手いかわからない	2.1
運動する場所や機会の不足	10.9
生涯学習や文化にふれる場所や機会の不足	7.9
仕事や家計のこと	7.7
特になし	51.5

Q. あなたは現在や将来にわたってどんなことに、不安や悩みを感じていますか (複数回答)

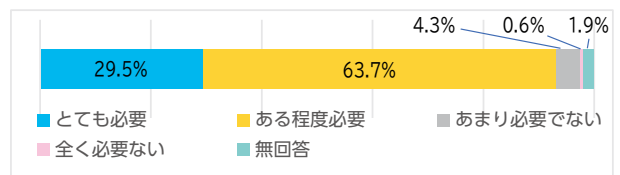
選択項目	割合 (%)
自分や家族の健康のこと	45.1
自分や家族の老後のこと	50.9
子どもの教育や将来のこと	14.1
収入や家計に関すること	23.1
仕事や就職に関すること	10.9
住まいに関すること	12.8
子育てに関すること	4.9
介護に関すること	25.4
困った時の相談に関すること	10.7
交通の便や移動手段に関すること	26.9
災害時の備えや避難に関すること	19.9
地域の防犯・治安に関すること	10.5
近所づきあいや地域とのつながりに関すること	7.1
特になし	13.7

## 地域福祉への関心などについて

Q. あなたは地域の福祉課題 (ひとり暮らし高齢者の見守り、児童虐待、認知症高齢者の在宅介護など) に関心をお持ちですか



Q. あなたは地域の福祉課題に対し、地域の人たちの支え合い、助け合いの必要性についてどう思いますか



紙面の都合上、一部の集計のみを掲載しております。各項目の詳細については、町社協公式ホームページ (<http://www.houshi-shakyo.or.jp/contact.html>) にて公開しております。